

## INDLÆGSSEDDEL: INFORMATION TIL BRUGEREN

### **Pamol® flash 500 mg smeltetabletter** paracetamol

**Læs denne indlægsseddel grundigt, inden du begynder at tage dette lægemiddel, da den indeholder vigtige oplysninger.**

Tag altid Pamol flash nøjagtigt som beskrevet i denne indlægsseddel eller efter de anvisninger lægen, apotekspersonalet eller sundhedspersonalet har givet dig.

- Gem indlægssedlen. Du kan få brug for at læse den igen.
- Spørg lægen eller apotekspersonalet hvis der er mere, du vil vide.
- Kontakt lægen, apotekspersonalet eller sundhedspersonalet, hvis du får bivirkninger herunder bivirkninger, som ikke er nævnt her. Se afsnit 4.
- Kontakt lægen hvis du får det værre, eller hvis du ikke får det bedre inden for 3 dage.

Se den nyeste indlægsseddel kan ses på [www.indlaegsseddel.dk](http://www.indlaegsseddel.dk).

#### **Oversigt over indlægssedlen**

1. Virkning og anvendelse
2. Det skal du vide, før du begynder at tage Pamol flash
3. Sådan skal du tage Pamol flash
4. Bivirkninger
5. Opbevaring
6. Pakningsstørrelser og yderligere oplysninger

#### **1. Virkning og anvendelse**

Pamol flash er et smertestillende og febernedsættende lægemiddel, der indeholder paracetamol. Det bruges til lindring af svage til moderate smerter samt virker febernedsættende - f.eks ved hovedpine, tandpine, influenza-lignende symptomer, periodevis smerte og stivhed i kroppen.

Pamol flash smeltetabletter 500 mg er kun BEREGNET TIL VOKSNE.

Kontakt lægen, hvis du får det værre, eller hvis du ikke får det bedre.

#### **2. Det skal du vide, før du begynder at tage Pamol flash**

Lægen kan have foreskrevet anden anvendelse eller dosering end angivet i denne information. Følg altid lægens anvisning og oplysningerne på doseringsetiketten.

#### **Tag ikke Pamol flash, hvis du:**

- er allergisk over for paracetamol eller et af de øvrige indholdsstoffer i Pamol flash (se afsnit 6)
- har fenyلكetonuri (PKU, Føllings sygdom), da denne medicin indeholder aspartam
- har svært nedsat leverfunktion.

#### **Særlige forholdsregler**

## **BØRN ELLER UNGE I HJEMMET?**

Læs advarslen og vær omhyggelig med,  
hvordan du opbevarer denne medicin.

### **Advarsler og forsigtighedsregler**

Kontakt lægen, apotekspersonalet eller sundhedspersonalet, før du tager Pamol flash, hvis du:

- vejer mindre end 50 kg
- har nedsat leverfunktion
- lider af kronisk alkoholisme
- lider af fejlnæring
- lider af dehydrering
- har svært nedsat nyrefunktion.

Hvis du bruger smertestillende medicin vanemæssigt eller over lang tid kan det give hovedpine.

**Denne medicin indeholder paracetamol. For at undgå overdosering bør du ikke tage Pamol flash samtidig med anden medicin, der indeholder paracetamol.**

Overskrides den anbefalede dosis, kan der opstå livstruende forgiftning. Hvis der er mistanke om overdosering, bør du straks søge læge.

### **Børn**

Pamol flash bør ikke anvendes til børn.

Denne medicin indeholder solbæraroma og kan virke fristende på børn. Opbevar Pamol flash utilgængeligt for børn.

### **Brug af anden medicin sammen med Pamol flash**

Fortæl det altid til lægen eller apotekspersonalet, hvis du tager anden medicin eller har gjort det for nylig.

Det er især vigtigt, at du fortæller det til lægen eller apotekspersonalet, hvis du tager:

- medicin mod urinsur gigt (probenecid)
- smertestillende medicin (salicylamid)
- medicin (mod epilepsi), der påvirker leverens funktion, som f.eks. carbamazepin, phenobarbital, phenytoin, primidon, rifampicin (antibakterielt), Perikon (naturlægemiddel til lindring af mild til moderat depression)
- medicin mod kvalme og opkastning (domperidon, metoclopramid)
- medicin mod forhøjet kolesterol (cholestyramin)
- blodfortyndende medicin (f.eks. warfarin).

### **Graviditet og amning**

Hvis du er gravid eller ammer, har mistanke om, at du er gravid, eller planlægger at blive gravid, skal du spørge din læge eller apotekspersonalet til råds, før du tager dette lægemiddel.

### **Graviditet**

Pamol flash kan om nødvendigt anvendes under graviditet. Du bør tage den lavest mulige dosis, der mindsker smerterne og/eller feberen, og bruge lægemidlet så kort tid som muligt. Kontakt lægen eller jordemoderen, hvis smerterne og/eller feberen ikke mindskes, eller hvis du har brug for at tage lægemidlet oftere.

### **Trafik- og arbejdssikkerhed**

Pamol flash påvirker ikke arbejdssikkerheden eller evnen til at færdes sikkert i trafikken.

### **Pamol flash indeholder aspartam**

Dette lægemiddel indeholder 40 mg aspartam (E 951) per tablet. Aspartam er en fenylylalaninkilde. Det kan være skadeligt, hvis du har fenylylketonuri (PKU, Føllings sygdom), en sjælden genetisk lidelse, hvor phenylalanin ophobes, fordi kroppen ikke kan fjerne det ordentligt.

### **Laboratorietest**

Pamol flash kan påvirke resultatet af en blod- eller urinprøvekontrol.

## **3. Sådan skal du tage Pamol flash**

Tag altid Pamol flash nøjagtig som beskrevet i denne indlægsseddel eller efter lægens eller apotekspersonalets anvisning. Er du i tvivl, så spørg lægen eller apotekspersonalet.

Pamol flash smeltetabletter 500 mg er **kun beregnet til voksne**.

Tabletten bør suttes, men ikke tygges.

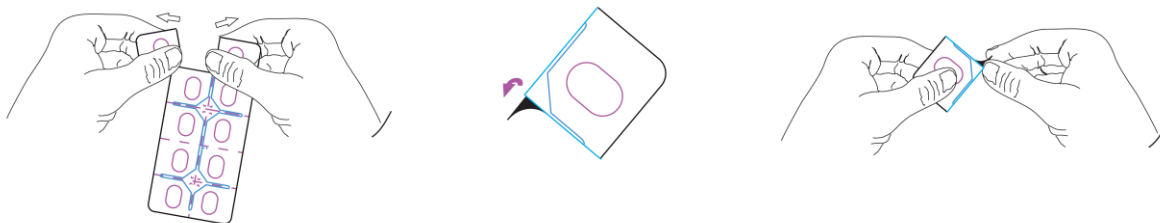
Tabletten vil opløses meget hurtigt i munden.

Tabletten kan også opløses i et halvt glas vand.

### **Håndtering**

Instruktion for åbning:

Denne medicin findes i en aftrækkelig, børnesikret og perforeret enkelt dosis blister.



Riv en enkelt dosis af langs perforeringen på blisterkortet og træk folien af for at få tabletten ud.

**Den anbefalede dosis er**

Den maksimale dosis paracetamol bør ikke overstige 3000 mg (6 tabletter à 500 mg) i døgnet. Tag ikke Pamol flash udover den anbefalede dosis.

Den anbefalede dosis er 1 tablet (500 mg) gentaget efter behov med et interval på mindst 4 timer.

Ved kraftige smerter eller høj feber: 2 tabletter gentaget efter behov med et interval på mindst 4 timer.

### **Nedsat nyrefunktion**

Ved svært nedsat nyrefunktion bør intervallet mellem 2 doser være mindst 8 timer.

Hvis du har en fornemmelse af, at virkningen af Pamol flash 500 mg er for stærk eller for svag, skal du tale med lægen.

Doseringen bør være jævnt fordelt over døgnet; herved undgås smerte- og feberudsving.

Kontakt lægen hvis du får det værre, eller hvis du ikke får det bedre inden for 3 dage.

### **Hvis du har taget for mange Pamol flash**

Stop din behandling og kontakt straks lægen.

Tegn på at du har taget for mange Pamol flash optræder inden for de første 24 timer og kan vise sig ved kvalme, opkastning, appetitløshed, bleghed og mavesmerter.

Selvom ovennævnte symptomer ikke opleves, bør læge eller skadestue straks kontaktes ved overdosering på grund af risiko for forsinkede, alvorlige og varige leverskader.

### **Hvis du har glemt at tage Pamol flash**

Du må ikke tage en dobbeltdosis som erstatning for den glemte dosis.

### **Hvis du holder op med at tage Pamol flash**

Spørg lægen, apotekspersonalet eller sundhedspersonalet, hvis der er noget du er i tvivl om.

## **4. Bivirkninger**

Dette lægemiddel kan som al anden medicin give bivirkninger, men ikke alle får bivirkninger.

Ring 112 eller søg omgående læge eller skadestue ved tegn på alvorlige bivirkninger.

Bivirkninger der kan optræde er:

### **Sjældne bivirkninger** (kan forekomme hos 1 ud af 1.000 personer)

- Påvirkning af leveren (kan være alvorlig).

### **Meget sjældne bivirkninger** (kan forekomme hos op til 1 ud af 10.000 personer)

- Allergiske reaktioner: Udslæt med kløe, allergisk reaktion med væskeophobning i slimhinder og hud især ved ansigt og tunge eller vejrtrækningsbesvær (alvorlig).
- Alvorlige hudreaktioner.

### **Bivirkninger, hvor hyppigheden ikke er kendt**

- Blodsygdomme: nedsat antal blodplader som kan resultere i næseblod og blødning fra tandkødet; nedsat antal hvide blodlegemer som kan resultere i en øget modtagelighed for infektioner.

### **Indberetning af bivirkninger**

Hvis du oplever bivirkninger, bør du tale med din læge, sygeplejerske eller apoteket. Dette gælder også mulige bivirkninger, som ikke er medtaget i denne indlægsseddel. Du eller dine pårørende kan også indberette bivirkninger direkte til Lægemiddelstyrelsen, Axel Heides Gade 1, DK-2300 København S, Websted: [www.meldenbivirkning.dk](http://www.meldenbivirkning.dk),

Ved at indrapportere bivirkninger kan du hjælpe med at fremskaffe mere information om sikkerheden af dette lægemiddel.

## **5. Opbevaring**

Opbevar Pamol flash utilgængeligt for børn.

Brug ikke Pamol flash efter den udløbsdato, der står på pakningen. Udløbsdatoen er den sidste dag i nævnte måned.

Dette lægemiddel kræver ingen særlige forholdsregler vedrørende opbevaringen.

Brug ikke Pamol flash, hvis der er synlige tegn på, at tabletten har ændret udseende.

Spørg på apoteket, hvordan du skal bortskaffe medicinrester. Af hensyn til miljøet må du ikke smide medicinrester i afløbet, toilettet eller skraldespanden.

## **6. Pakningsstørrelser og yderligere oplysninger**

### **Pamol flash 500 mg smeltetabletter indeholder**

- Aktivt stof: Paracetamol. Hver tablet indeholder 500 mg paracetamol (som overtrukne paracetamol krystaller).
- Øvrige indholdsstoffer: Butyleret methacrylatcopolymer, dispergeret polyacrylat 30 %, hydrofob kolloid vandfri silica (E 551), crospovidon (E1202), magnesiumstearat (E 470b), Smagsstof: Solbærearoma.
- Søddestoffer: Aspartam (E 951), mannitol (granuleret pulver) (E 421).

### **Udseende og pakningsstørrelser**

Pamol flash er en hvid, rund, hvælvet smeltetablet med en fordybning i midten og en duft af solbær.

Pamol flash findes i pakningsstørrelser à 2, 4, 6, 8, 12, 16 og 20 tabletter i en aftrækkelig, børnesikret og perforeret enkelt dosis blister.

Ikke alle pakningsstørrelser er nødvendigvis markedsført.

**Indehaver af markedsføringstilladelsen**

Orifarm Healthcare A/S

Energivej 15

5260 Odense S

[info@orifarm.com](mailto:info@orifarm.com)

**Fremstiller**

Ethypharm

Z. I. de Saint Arnoult

28170 Châteauneuf-en-Thymerais

Frankrig

Ethypharm

Chemin de la Poudrière

76120 Grand Quevilly

Frankrig

Takeda Christiaens

Gentsesteenweg 615

1080 Brussel

Belgien

Delpharm Novara S.r.l.

Via Crosa 86

28065 Cerano

Italien

**Dette lægemiddel er godkendt i EEAs medlemslande under følgende navne:**

**Belgien:** Dolol instant

**Finland:** Pamol F

**Frankrig:** Dolflash

**Irland:** Dolflash

**Italien:** Tachipirina Flashtab

**Luxembourg:** Dolol instant

**Spanien:** Apiretal Flas

**Denne indlægsseddel blev sidst ændret september 2021.**